

MEMÒRIA DE LA INTERVENCIÓ ARQUEOLÒGICA
PREVENTIVA EFECTUADA AL CARRER NOU DE LA
RAMBLA, NÚM. 20-24.

BARCELONA (BARCELONÈS)

Codi MHCB: 176/05

Dates de la intervenció: 3 a 14 d'octubre de 2005.

Laia Santanach i Suñol

Gener de 2006

ÍNDEX

1. Fitxa tècnica	3
2. Situació del jaciment	4
3. Notícies històriques i intervencions anteriors	6
4. Motivacions i objectius de la intervenció	13
5. Metodologia	14
6. Descripció dels treballs realitzats	15
7. Conclusions	16
8. Bibliografia	17
ANNEXES	20
Repertori estratigràfic	
Documentació gràfica	
▪ Documentació fotogràfica	
▪ Documentació planimètrica	

1. Fitxa tècnica

NOM DE LA INTERVENCIÓ	Carrer Nou de la Rambla, núm. 20-24
UBICACIÓ	Barri del Raval (Ciutat Vella) Barcelona
COORDENADES UTM Fus31N amb Datum ED50 (UB/ITC)	X: 430980 Y: 4581298 Z: 6'89 m. s. n. m.
CONTEXT	Zona urbana
TIPUS D'INTERVENCIÓ	Preventiva terrestre
CLASSE D'ACTIVITAT	Control i/o excavació
DATES D'INTERVENCIÓ	3 a 14 d'octubre de 2005
PROMOTOR	FECSA ENDESA
EQUIP TÈCNIC	Direcció: Laia Santanach i Suñol

2. Situació del jaciment

El seguiment arqueològic que s'ha efectuat, i del qual presentem la memòria, s'ha portat a terme al nucli antic de Barcelona, concretament al barri del Raval, un indret amb terrenys quaternaris.

El terme municipal de Barcelona se situa bàsicament sobre una superfície gairebé plana (el Pla de Barcelona). El Pla s'expandeix cap al nord-est i el sud-oest fins als límits naturals que marquen les artèries fluvials del Besòs i del Llobregat. Les coordenades entre les quals s'estén són 2°7' a 2°11' de longitud est de Greenwich i 41°22' a 41°27' de latitud nord.¹

La funció de capital de Barcelona ha estat sens dubte afavorida per la situació geogràfica del Pla, on conflueixen els dos grans eixos de comunicació que travessen en direcció nord - sud la Catalunya central (el Llobregat i l'eix dels rius Besòs - Congost - Ter); accedeixen a la ciutat a través del congost de Martorell, el primer, i del coll de Finestrelles, sota el turó de Montcada, el segon².

En aquesta plana, quasi completament urbanitzada avui, es destaquen unes zones clarament distingibles³:

- a) El nucli antic, que restà clos fins a la desaparició de les muralles, a mitjans del segle XIX. Proper a la mar, està dominat pel sud pel gran promontori de Montjuïc, que s'aixeca suaument sobre el Pla i cau bruscament sobre la mar, facilitant així la defensa del litoral. En aquesta zona hi podem diferenciar tres àrees:
 - un nucli central, damunt el Mont Tàber, que correspon a la primitiva ciutat romana.
 - al voltant d'aquest nucli central trobem tot un seguit de petites viles que es van formar en època medieval i que s'inclogueren dins el perímetre de les muralles aixecades els segles XIII-XIV:

¹ SANZ, 1988, pàg. 19 i 21.

² AA. VV., 1982, pàg. 68.

³ AA. VV., 1982, pàg. 68.

les vilanoves del Pi, de Santa Anna, de la Mercè, de Sant Cugat, de Sant Pere, de Santa Maria del Mar o dels Arcs, entre d'altres.

- els darrers sectors del nucli antic de la ciutat, és a dir, la Rambla i el Raval, que començaren a ser urbanitzats quan van quedar inclosos dins del tercer recinte fortificat, entre la segona meitat del segle XIV i la primera del XV. És en aquesta àrea on s'ha realitzat el seguiment de què és objecte aquesta memòria.
- b) Una sèrie de petits nuclis de poblament més densos, antics pobles forans creats a l'entorn de la ciutat, sense possibilitat d'aproximar-se a la Barcelona emmurallada per evidents raons estratègiques. No fou fins a darreries del segle XIX i principis del XX, una vegada enderrocades les muralles, que anaren essent annexionats a la ciutat.
- c) Una àmplia zona quadriculada, de carrers amples, planificada a la segona meitat del segle XIX (l'Eixample del Pla Cerdà), quan caigueren les muralles medievals que encotillaven el creixement urbanístic de la ciutat. L'Eixample va representar la unió entre la Barcelona vella i els municipis del Pla (que, com ja hem dit, acabarien formant part de la ciutat a partir de la fi del segle), i permeté alhora el creixement demogràfic i urbanístic modern, ultrapassat els darrers decennis per un creixement sovint caòtic i incontrolat que ha arribat, amb caràcter marcadament suburbial, als racons més extrems de la plana i ha amenaçat tota la muntanya.

3. Notícies històriques i intervencions anteriors

Notícies històriques

La zona intervinguda va formar part de l'ager o territori de la *Colonia Iulia Augusta Faventia Paterna Barcino*, ciutat romana fundada el segle I a. C., en època d'August.

La fundació de *Barcino* va suposar, d'una banda, una modificació en l'estructura del territori, ja que es dividí per tal d'estructurar i ordenar el camp i per facilitar, mitjançant el cadastre, la recaptació d'impostos. De l'altra banda, i relacionat amb el que acabem d'esmentar, la nova fundació va significar la desaparició d'algunes *villae* republicanes tardanes i la construcció d'altres de noves a partir del segle I d. C., mentre que les que sobrevisqueren foren objecte de modificacions importants. En aquest sentit, cal destacar l'existència de restes d'una vil·la, acompanyada de necròpolis, en una àrea relativament pròxima a la intervinguda: el monestir de Sant Pau del Camp⁴ (vegeu, més endavant, els antecedents arqueològics).

Si bé la ciutat de Barcelona, durant molts segles, va viure reclosa dins el perímetre de la muralla romana del segle IV, a partir de la darrerria del segle X, i, sobretot, durant els segles XI i XII, es va produir un creixement demogràfic, fruit de diversos processos, que comportà una densificació del clos emmurallat i l'aparició de *vilanoves* al voltant de la ciutat romana⁵.

L'eclosió d'aquestes *vilanoves* va generar la necessitat de protegir-les dins d'un recinte fortificat, la construcció del qual es va iniciar durant la segona meitat del segle XIII. Els seus límits, tal i com els coneixem actualment, eren aproximadament els següents: la Rambla, carrer de Fontanella, carrer de Trafalgar, passeig de Lluís Companys i passeig de Picasso⁶.

⁴ GRANADOS, 1991, pàg. 157-159; PALET, 1997, pàg. 172-173.

⁵ GARCIA i GUÀRDIA, 1986, pàg. 11-13, fig. 4-5.

⁶ HUERTAS i RODRÍGUEZ, 2000, pàg. 16-17.

La zona on s'ha portat a terme la present intervenció va quedar encerclada pel tercer clos emmurallat, construït a mitjan segle XIV, durant el regnat de Pere el Cerimoniós. L'ampliació estava limitada per l'actual carrer de Pelai, les rondes de Sant Antoni i de Sant Pau i la part baixa de l'avinguda del Paral·lel, on més tard s'incorporaren les Drassanes⁷. El cinturó de defensa es va completar al segle XVI, amb la construcció de la muralla de mar.⁸

La muralla del Raval protegia, d'una banda, nombrosos convents, alguns hospitals, les Drassanes i construccions menors situades, bàsicament, al llarg dels camins d'accés a les portes de la muralla de la Rambla (muralla que havia quedat com a una segona línia de defensa); de l'altra banda, tancava i resguardava un espai ben regat per aigua de sínies que, probablement, ja es dedicava amb anterioritat a l'horticultura i que podia evitar problemes en cas d'un possible setge.

L'emmurallament d'aquest espai de "seguretat militar" facilità i afavorí la urbanització i el poblament de l'àrea. En aquest sentit, cal remarcar que, a partir de mitjan segle XIV, el Raval fou l'àrea més important novament urbanitzada de la ciutat⁹. En primer lloc, es va anar ocupant els terrenys contigus a les vies tradicionals que anaven a Montjuïc, al Llobregat, a Santa Eulàlia de Provençana i a Molins del Reig. Aquestes vies corresponen als carrers de Tallers, Hospital, Carme i Sant Pau, que formaren els veritables eixos del Raval¹⁰.

No obstant això, a finals del segle XV, la zona edificada del Raval no arribava a una quarta part de la seva extensió total protegida per la muralla, i el 1740 la superfície edificada encara no sobrepassava un terç de l'espai total. De fet, la major part del terreny estava ocupada per horts bastant fèrtils¹¹.

Ara bé, als límits del Raval, la Rambla havia anat abandonant, especialment durant el mateix segle XVIII, la seva funcionalitat militar al peu de

⁷ HUERTAS i RODRÍGUEZ, 2000, pàg. 117.

⁸ HURTADO, MESTRE i MISERACHS, 1995, pàg. 120-121.

⁹ GUÀRDIA i GARCIA, 1992, pàg. 62.

¹⁰ CLARAMUNT, 1984, pàg. 202.

¹¹ CLARAMUNT, 1984, pàg. 202-203.

la muralla per adquirir una funció de passeig. Això n'afavorí una reforma que es va iniciar l'any 1775 (a partir d'un projecte de 1772, sembla ser que de Pedro Martín Cermeño) per tal de donar al traçat de la Rambla un alineament rectilini entre les Drassanes i l'església de Betlem, la qual cosa comportà l'enderrocament progressiu de la muralla i de propietats particulars que no estaven ben arrengrades. Una de les conseqüències en va ser la potenciació del Raval com a àrea residencial. En aquest context, el capità general de Catalunya, Francisco González y de Bassecourt, comte d'El Asalto, va decidir obrir-hi un nou carrer de traçat rectilini, per tal d'unir la part de la muralla construïda durant el regnat de Pere el Cerimoniós amb la Rambla i crear així un nou eix comercial i de negocis. La construcció d'aquest carrer s'inicià el 1783 i es va perllongar fins el 1788. D'iniciativa oficial, marcà una nova forma de fer ciutat, ja que se li donà l'amplària suficient perquè hi passessin dos carros i s'hi instal·là clavegueram, empedrat i voreres abans de construir-hi edificis. Tot i que el carrer va rebre el nom de Comte d'El Asalto, en record i honor del seu propulsor, els veïns sempre l'han anomenat Carrer Nou de la Rambla. Oficialment, es va dir així per primera vegada el 1931; tornà a ser Comte d'El Asalto el 1939 i, finalment, el 1979 passà a anomenar-se altre cop Nou de la Rambla.¹² És justament en aquest carrer on s'ha portat a terme la present intervenció de control arqueològic.

L'acabament del carrer Nou pot ser considerat el punt de partida de la urbanització del Raval, ja que des d'aquest moment l'Ajuntament va començar a rebre propostes de noves creacions de carrers¹³. No obstant això, l'existència d'horts a la major part del terreny del Raval va ser una característica que no va desaparèixer fins al segle XIX¹⁴.

Aquesta disponibilitat de sòl al llarg de la seva història havia facilitat la instal·lació d'institucions que necessitaven gran quantitat d'espai (presons,

¹² AA. VV. 1969-1980, vol. 8, pàg. 170, entrada "González y de Bassecourt, Francisco"; .AA. VV., 1985, pàg. 80-81; AMADES, 1984, pàg. 350 i 1009; GARCIA i GUÀRDIA, 1986, pàg. 73-74. Si bé s'indica l'any 1783 com a data d'inici de les obres de construcció del carrer Nou (AA. VV., 1985, pàg. 81; AMADES, 1984, pàg. 350), els autors Garcia i Guàrdia situen aquest fet a l'any 1785 (1986, pàg. 73).

¹³ GARCIA i GUÀRDIA, 1986, pàg. 74.

¹⁴ CLARAMUNT, 1984, pàg. 202-203.

fàbriques, esglésies, institucions benèfiques i, sobretot, convents), fins al punt que el Raval arribà a ser el barri per excel·lència dels convents des del segle XVII fins a ben entrat el segle XIX. Tant és així, que, abans de la desamortització, hi hagueren al Raval trenta cases conventuals diferents, en comparació amb les vuit dels barris de Sant Pere i les dotze de la resta de la Barcelona emmurallada¹⁵.

Al segle XIX, aquest barri va canviar considerablement. D'una banda, va tenir-hi un gran impacte l'exclaustració de 1835 i la desaparició definitiva d'antics convents el 1909. Així mateix, va ser afectat directament per l'enderrocament de les muralles. Finalment, s'hi va portar a terme determinades obres per tal d'esponjar el barri, que s'havia convertit en densament poblat (entre el 1693, que era rural, i el 1859, que ja s'havia edificat, la població es va multiplicar per disset i es van fer pisos realment diminuts i mal ventilats¹⁶). Aquestes obres consistiren en l'obertura de noves vies, com els carrers actualment anomenats del Doctor Dou, del Notariat, del Pintor Fortuny i dels Àngels, als solars procedents del convent del Carme¹⁷, o el carrer de la Junta de Comerç, a la zona antigament ocupada pel claustre del convent de Sant Agustí Nou¹⁸, entre d'altres.

Intervencions anteriors

Tenint en compte la notable quantitat d'excavacions arqueològiques que s'han efectuat al Raval, ens limitarem únicament a exposar aquelles més properes a la zona intervinguda i de més entitat, pel que fa a les dades que han aportat sobre el desenvolupament urbanístic de la zona.

En aquest sentit, arran de la seva rellevància i de la relativa proximitat del monestir de Sant Pau del Camp, farem esment de les intervencions més destacades que s'hi ha dut a terme durant els últims anys.

¹⁵ FABRE i HUERTAS, 1977, pàg. 289, 294 i 295.

¹⁶ AA. VV., 1999, pàg. 223.

¹⁷ CIRICI, 1972, pàg. 155.

¹⁸ AMADES, 1984, pàg. 282.

La primera intervenció d'època recent s'hi va realitzar durant els anys 1988 i 1989, quan s'excavaren en extensió els solars del darrera de l'església de Sant Pau del Camp, per tal d'ubicar-hi un aparcament subterrani. Com a resultat de la intervenció, es van documentar les restes de les dependències d'una vil·la amb una àrea destinada a l'emmagatzematge. L'excavació va permetre situar el moment més important de la vil·la entre els segles I i III dC. En contacte amb la vil·la es localitzà també part d'una necròpolis amb tombes de *tegulae*, de les quals se n'excavaren un total de vint.¹⁹

La continuació d'aquesta necròpolis es va poder documentar al solar on actualment hi ha una caserna de la Guàrdia Civil, durant la intervenció de l'any 1991 motivada per la construcció de la mateixa. A la zona del solar més propera al carrer de Sant Pau aparegueren trenta-dos nous enterraments dels segles IV - VI dC. Així mateix, durant la mateixa excavació es va localitzar un assentament neolític (finals del V mil·lenni - IV mil·lenni aC) i un de l'edat del bronze (II mil·lenni - inici del I mil·lenni aC).²⁰

La tercera intervenció, durant l'any 1997, se centrà en l'interior de l'actual monestir de Sant Pau del Camp. L'actuació estava motivada pel futur projecte d'arranjament de l'edifici i va ser promoguda per la Secció de Restauració del Servei del Patrimoni Arquitectònic de la Generalitat de Catalunya, sota direcció de l'arqueòloga Anna Monleón i Esteril. Com a resultats d'aquesta intervenció es localitzaren tres nous enterraments romans i restes d'un paviment d'*opus signinum*, que va ser identificat com a part de l'edificació eclesiàstica existent amb anterioritat a l'actual.

En la quarta excavació, realitzada el juny de 1998, s'efectuaren un total de catorze sondeigs al llarg del solar comprès entre els carrers de Sant Pau, Reina Amàlia, Hort de la Bomba i de les Carretes, i es delimitaren les zones presumiblement més propenses a què apareguessin nivells d'interès arqueològic, tant d'època romana com prehistòrics.²¹

¹⁹ GRANADOS, 1991, pàg. 159; AA. VV., 1993, pàg. 108.

²⁰ AA. VV., 1993, pàg. 4.

²¹ ARTIGUES, 1998.

En la mateixa àrea, es va realitzar una nova intervenció arqueològica entre novembre de 1998 i març de 1999, arran de la construcció de cent nous habitatges. Donà com a resultat la documentació de dos períodes ben diferenciats: restes d'un assentament alt – imperial (fragments de fonament molt escadussers i algunes sitges i pous) i vint-i-sis tombes integrants d'una necròpolis que cal sumar a les localitzades en campanyes anteriors.²²

La sisena intervenció arqueològica, portada a terme l'any 2000, consistí en el control d'unes rases efectuades a tocar d'un edifici (justament de l'edifici la construcció del qual havia motivat l'anterior excavació arqueològica). Aparegueren diverses estructures d'una fàbrica tèxtil del segle XIX i dos enterraments d'època romana, dels quals només se'n va excavar un.²³

Seria en la darrera intervenció arqueològica, realitzada el mateix 2000, que s'excavaria l'altre enterrament, que va ser datat entre finals del segle V i el segle VI dC.²⁴

D'altra banda, i donada la seva entitat, volem destacar també la intervenció arqueològica realitzada durant l'any 1999 a l'anomenat Pla Central del Raval (zona compresa entre els carrers de Sant Jeroni, de Sant Antoni de Pàdua, de la Cadena i de l'Hospital). Es localitzaren restes del bronze inicial al sud de l'àrea intervinguda, així com també estructures a partir del segle XV. Pel que fa al sector nord, es documentaren restes romanes i d'època medieval i l'ocupació i edificació de la zona a partir dels segles XVII i XVIII.²⁵

Entre les intervencions més recents s'ha de comptar la que, l'any 2003, va permetre documentar restes de l'ala de llevant i del pati del Convent de Sant Agustí Nou, edifici que va ser construït a la primera meitat del segle XVIII i desamortitzat el 1835.²⁶

²² ARTIGUES, 2001.

²³ MARTÍN, 2000.

²⁴ FÀBREGAS, 2003.

²⁵ FLORENSA, 2001.

²⁶ NEBOT, 2004.

L'any següent, el 2004, es van efectuar una sèrie de sondeigs on s'ha d'ubicar la nova filmoteca de la Generalitat de Catalunya (carrer d'Espalter, de Sant Pau, Sant Josep Oriol i plaça de Salvador Seguí). Es documentaren diverses restes d'entre els segles XVI i XVIII relacionades amb l'activitat agrícola (entre elles un pou que podria correspondre a una sínia) i un nombrós conjunt d'estructures que pertanyien als edificis construïts al segle XIX i enderrocats recentment.²⁷

En el moment de redactar la present memòria (gener de 2006) s'està portant a terme l'excavació extensiva de bona part del solar de l'anomenada Illa d'en Robador. S'està constatant la presència d'ocupació prehistòrica a la zona, així com l'existència d'una important xarxa urbanística des de la baixa edat mitjana²⁸.

²⁷ MIRÓ, 2005, pàg. 139.

²⁸ PIERA, 2005.

4. Motivacions i objectius de la intervenció

El seguiment arqueològic de la present memòria es va originar arran d'una obra promoguda per l'empresa FECSA ENDESA per tal de realitzar una estesa de cable subterrani (núm. d'obra: 151308). Com que l'àrea afectada forma part d'una Zona d'Interès Arqueològic i d'alt valor històric de la ciutat de Barcelona, es va plantejar la necessitat de realitzar una intervenció arqueològica preventiva.

El control arqueològic de l'obra s'encarregà a l'empresa de gestió arqueològica ATICS, S. L., i l'arqueòloga Laia Santanach en va assumir la direcció tècnica. Els treballs de control es dugueren a terme entre els dies 3 i 5 d'octubre de 2005, sota la supervisió del Servei d'Arqueologia del Museu d'Història de la Ciutat de Barcelona. Pel que fa als treballs d'estesa de cable, van ser executats per l'empresa Comercial de Canalizaciones y Maquinaria, s. l. (CAYMA).

Amb el seguiment arqueològic, es pretenia, d'una banda, localitzar i documentar possibles restes patrimonials que poguessin veure's afectades per l'actuació urbanística, i, de l'altra banda, i relacionat amb la primera, obtenir la màxima informació possible de l'àrea afectada per tal de complementar els estudis realitzats fins a l'actualitat. En aquest sentit s'ha de tenir en compte que:

- a) La zona forma part de l'ager de la ciutat romana.
- b) En una zona propera es té constància de l'existència d'una vila romana i una necròpolis tardoromana.
- c) Es troba dins de l'antic barri del Raval, urbanitzat ja des d'època medieval.
- d) L'àrea intervinguda està situada en un indret pròxim a la muralla medieval que es localitza seguint el traçat de la Rambla.

5. Metodologia

Tal i com el Museu d'Història de la Ciutat de Barcelona especifica, en aquesta intervenció arqueològica s'ha utilitzat el mètode de registre ideat per Edward C. Harris²⁹ i Andrea Carandini³⁰.

Es tracta d'una metodologia sistemàtica que consisteix a registrar objectivament els estrats que s'exhumen, amb l'objectiu d'entendre'n la formació, delimitació i ordre de deposició. Per a fer-ho, es numera els estrats sota el nom d'"unitat estratigràfica" (u. e.), de manera que se'ls individualitza uns dels altres. Cada u. e. es registra en una fitxa on s'indiquen les dades que permeten la seva correcta identificació i descripció (ubicació en el jaciment, característiques físiques, posició física respecte a la resta d'u. e. del jaciment amb les quals es relaciona).

Aquest mètode també inclou la realització de material gràfic: planimetria d'una banda i fotografia de l'altra. La planimetria es concreta en plantes i seccions, les quals ens donen, respectivament, una visió diacrònica i una de sincrònica de les troballes realitzades. Pel que fa al material fotogràfic, és imprescindible per a la constància visual dels treballs realitzats.

Cal esmentar també el tractament que es dona al material arqueològic, si n'apareix durant els treballs d'excavació (no és aquest el cas del seguiment de la present memòria). En primer lloc, es renta amb aigua (sempre que sigui possible per les característiques del material) i se sigla cada peça, per tal de deixar constància del seu lloc de procedència (la sigla consisteix en el codi del jaciment – amb l'any– i la unitat estratigràfica a què pertany el material). I, en segon lloc, les peces preferents, és a dir, aquelles que tenen forma o una decoració prou important, es dibuixen i reben un número, per tal que quedin individualitzades.

²⁹ HARRIS, 1991.

³⁰ CARANDINI, 1997.

6. Descripció dels treballs realitzats

El seguiment arqueològic s'efectuà entre els dies 3 i 5 d'octubre de 2005.

El procediment de treball va consistir, en primer lloc, en l'extracció del paviment actualment en ús i dels nivells de preparació mitjançant martell compressor, per procedir tot seguit al buidatge de la rasa de manera manual, utilitzant pic i pala.

La rasa que es va portar a terme, d'uns 60 cm. d'amplada, va ser anomenada Rasa 100. Cal destacar que durant la seva execució es van englobar dues cales de comprovació (una davant de la finca núm. 20 i l'altra davant la núm. 24) que s'havien efectuat prèviament. Com que passaren finalment a formar part de la rasa 100, no se'ls ha donat tractament diferenciat.

Es va documentar la següent estratigrafia:

- El nivell de paviment actualment en ús al carrer Nou de la Rambla (u. e. 101), format per lloses de ciment rectangulars, de 39'5 cm. d'amplada, 60 cm. de llargada i 7 cm. de gruix.
- La u. e. 102, consistent en un nivell de preparació del paviment actualment en ús al carrer Nou. Aquest nivell estava format per una capa d'uns 6 cm. de gruix de morter de ciment.
- Un segon nivell de preparació del paviment actualment en ús al carrer Nou (la u. e. 103), en aquest cas de formigó. Presentava una potència d'uns 10 cm.
- I, finalment, un estrat format per sauló de color marró ataronjat amb restes de material constructiu contemporani i pedres de petites dimensions (u. e. 104). Corresponia al rebliment de rases recents realitzades per a la instal·lació de serveis, molts d'ells encara en ús en l'actualitat (clavegueres, serveis d'electricitat, aigua i gas). L'estrat s'estenia més enllà de la cota màxima de profunditat de la rasa, d'uns

65 cm. per sota del nivell de sòl actual (és a dir, que prosseguia més enllà de 6'24 m. s. n. m.).

7. Conclusions

El control arqueològic efectuat al carrer Nou de la Rambla, núm. 20-24, va servir per constatar la inexistència d'estructures arqueològiques a la zona afectada (aquesta afirmació, és clar, és vàlida únicament fins a la profunditat màxima de 65 cm. respecte el nivell de sòl actual que es va assolir durant la intervenció).

En concret, únicament es documentà el paviment actualment en ús al carrer i la seva preparació (unitats estratigràfiques 101, 102 i 103), així com un nivell de rebliment de rases de serveis contemporanis format per sauló aportat (u. e. 104).

Així doncs, es pot concloure que la intervenció arqueològica ha tingut resultats negatius, ja que no només no han aparegut estructures dignes d'interès des d'un punt de vista arqueològic, sinó que tampoc no s'ha recuperat material arqueològic.

De fet, les pròpies característiques de la intervenció (l'escassa profunditat a què s'ha instal·lat la canalització elèctrica –que ha impedit arribar al nivell geològic–, els reduïts 60 cm. d'amplada de la rasa i l'abundant presència de serveis) han dificultat l'obtenció de resultats més útils per a respondre els interrogants plantejats al voltant del poblament i de l'urbanisme de la zona al llarg de la història. En qualsevol cas, però, cal no descartar la possibilitat que hi hagi restes arqueològiques a la zona intervinguda en un nivell inferior als 6'24 m. s. n. m. a què s'ha aprofundit.

8. Bibliografia

- AA. VV. (1969-1980): *Gran enciclopèdia catalana*. 15 vol. Edicions 62 – Enciclopèdia Catalana, S. A. Barcelona.
- AA. VV. (1982): *Gran geografia comarcal de Catalunya. Volum 8: El Barcelonès i el Baix Llobregat*. Fundació Enciclopèdia Catalana. Barcelona.
- AA. VV. (1985): *Passat i present de Barcelona (II). Materials per a l'estudi del medi urbà*. Publicacions i edicions de la Universitat de Barcelona. Barcelona.
- AA. VV. (1993): “Intervencions a Barcino (1982-1989)”, a *Anuari d'intervencions arqueològiques a Catalunya. Època romana, Antiguitat tardana. Campanyes 1982-1989*. Departament de Cultura de la Generalitat de Catalunya. Barcelona.
- AA. VV. (1999): *Els Barris de Barcelona. Volum I. Ciutat Vella. L'Eixample*. Ajuntament de Barcelona i Enciclopèdia Catalana. Barcelona.
- AJUNTAMENT DE BARCELONA. *BCNPIC: Punt d'informació cartogràfica de Barcelona*. <<http://www.bcn.es/cgi-bin/pt.pl?url=/guia/bcnpicc.html>> (consultada el 17 de gener de 2006).
- AMADES, Joan (1984): *Històries i llegendes de Barcelona. Passejada pels carrers de la ciutat vella. Volum II*. Edicions 62. Barcelona.
- ARTIGUES i CONESA, Pere Lluís. (1998): *Memòria de la intervenció arqueològica al solar comprès entre els carrers de Sant Pau, Reina Amàlia, Hort de la Bomba i de les Carretes al Raval (Barcelona, Barcelonès)*. Arxiu del Servei d'Arqueologia del MHCB. Ajuntament de Barcelona. Memòria inèdita.
- ARTIGUES I CONESA, Pere Lluís. (2001): *Memòria dels resultats obtinguts en l'excavació arqueològica al jaciment de Sant Pau, cantonada amb Reina Amàlia i C/ Carretes (Barcelona, Barcelonès)*.

Arxiu del Servei d'Arqueologia del MHCB. Ajuntament de Barcelona.
Memòria inèdita.

- CARANDINI, Andrea (1997): *Historias en la tierra. Manual de excavación arqueológica*. Crítica. Barcelona.
- CIRICI, Alexandre (1975): *Barcelona paso a paso*. Teide. Barcelona.
- CLARAMUNT, Salvador (1984): "La formació del Raval de la Rambla". A: *El Pla de Barcelona i la seva història. Actes del I Congrés d'història del Pla de Barcelona, celebrat a l'Institut Municipal d'Història els dies 12 i 13 de novembre de 1982*. La Magrana. Barcelona. Pàg. 183-203.
- FABRE, Jaume; i HUERTAS CLAVERIA, Josep Maria (1977): *Tots els barris de Barcelona. Volum V: L'Eixample i la Barcelona Vella*. Edicions 62. Barcelona.
- FÀBREGAS i ESPADALER, Marta (2003): *Memòria tècnica de l'excavació arqueològica d'urgència realitzada al carrer Carretes, cantonada amb el carrer Sant Pau (Barcelona, novembre de 2000)*. Arxiu del Servei d'Arqueologia del MHCB. Ajuntament de Barcelona. Memòria inèdita.
- FLORENSA, Francesc (2001): *Memòria de les rases arqueològiques realitzades a la zona anomenada Pla Central del Raval- 2a Fase (Barcelona) del 8 d'octubre al 23 de novembre i el 21 de desembre de 1999*. Àrea de Coneixement i Recerca. Generalitat de Catalunya. Inèdita.
- GARCIA ESPUCHE, Albert; i GUÀRDIA BASSOLS, Manuel (1986): *Espai i societat a la Barcelona preindustrial*. Edicions de la Magrana. Barcelona.
- GRANADOS, Oriol (1991): "Estructura urbana de la ciutat romana". A: *Història de Barcelona. Volum 1. La ciutat antiga*. Dirigit per Sobrequés i Callicó, Jaume. Enciclopèdia Catalana i Ajuntament de Barcelona. Barcelona. Pàg. 139-201.
- GUÀRDIA, Manuel; i GARCIA ESPUCHE, Albert (1992): "Consolidació d'una estructura urbana; 1300-1516". A: *Història de Barcelona. Volum 3: La ciutat consolidada (segles XIV i XV)*. Dirigit per Sobrequés i Callicó,

Jaume. Enciclopèdia Catalana i Ajuntament de Barcelona. Barcelona. Pàg. 35-72.

- HARRIS, Edward C. (1991): *Principios de estratigrafía arqueológica*. Crítica. Barcelona.
- HUERTAS, Josefa; RODRÍGUEZ, Marta (2000): “Muralla medieval de Barcelona: Darreres intervencions arqueològiques”. A: *1r Congrés d'arqueologia medieval i moderna a Catalunya. Actes*. Associació Catalana per a la Recerca en Arqueologia Medieval. Igualada. Pàg. 16-23.
- HURTADO, Víctor; MESTRE, Jesús; i MISERACHS, Toni (1995): *Atlas d'història de Catalunya*. Edicions 62. Barcelona.
- MARTÍN i OLIVERAS, Antoni (2000): *Informe preliminar de seguiment i prospecció arqueològica a l'entorn del jaciment de Sant Pau del Camp (Barcelona-El Barcelonès)*. Arxiu del Servei d'Arqueologia del MHCB. Ajuntament de Barcelona. Informe inèdit.
- MIRÓ i ALAIX, Carme (2005): “Balanz anual de l'activitat arqueològica a la ciutat (setembre 2003 - desembre 2004)”. *Quaderns d'arqueologia i història de la ciutat de Barcelona, època II, any 2005, núm. 01*: pàg. 133-149.
- NEBOT PICH, Noemí (2004): *Memòria de la intervenció arqueològica al carrer de l'Arc de Sant Agustí, 2-10 i plaça de Sant Agustí (Barcelona, Barcelonès)*. Juny-juliol de 2003. Codi 107/03. Àrea de Coneixement i Recerca. Generalitat de Catalunya. Inèdita.
- PALET i MARTÍNEZ, Josep Maria (1997): *Estudi territorial del Pla de Barcelona. Estructuració i evolució del territori entre l'època ibero-romana i l'altmedieval segles II-I aC – X-XI dC*. Centre d'Arqueologia de la Ciutat, Institut de Cultura. Barcelona.
- PIERA i SANCERNI, Joan (2005): *Informe Preliminar De La Intervenció Arqueològica A L'illa D'en Robador: C/ Robador, Sant Rafel Sant Josep Oriol I Sadurní. Ciutat Vella, Barcelona*. Àrea de Coneixement i Recerca. Generalitat de Catalunya. Inèdita.

- SANZ PARERA, Miquel (1988): *El Pla de Barcelona. Constitució i característiques físiques*. Amelia Romero, editora. Sant Cugat del Vallès.

ANNEXES

Repertori estratigràfic

Documentació gràfica

- **Documentació fotogràfica**
- **Documentació planimètrica**

Repertori estratigràfic

Fitxa d'unitat estratigràfica				U. E. : 101.
Sector: Rasa 100.		Fase: --	Cronologia: Contemporània.	
DEFINICIÓ :	Paviment actualment en ús al carrer Nou de la Rambla.			
DESCRIPCIÓ :	Format per lloses de ciment rectangulars de 39'5 cm. d'amplada, 60 cm. de llargada i 7 cm. de gruix. Apareixia entre 6'89 i 6'82 m. s. n. m.			
MATERIAL DIRECTOR :				
SEQUÈNCIA FÍSICA :	Igual a		Equivalent a	
	Rebleix a		És reblert per	
	Cobreix a	102.	És cobert per	
	Talla a		Tallat per	
	Es recolza a		Se li recolza	
	S'entrega a		Se li entrega	

Fitxa d'unitat estratigràfica				U. E. : 102.
Sector: Rasa 100.		Fase: --	Cronologia: Contemporània.	
DEFINICIÓ :	Preparació del paviment actualment en ús al carrer Nou de la Rambla.			
DESCRIPCIÓ :	Capa de morter de ciment d'uns 6 cm. de potència. Es documentà aproximadament entre 6'82 i 6'76 m. s. n. m.			
MATERIAL DIRECTOR :				
SEQUÈNCIA FÍSICA :	Igual a		Equivalent a	
	Rebleix a		És reblert per	
	Cobreix a	103.	És cobert per	101.
	Talla a		Tallat per	
	Es recolza a		Se li recolza	
	S'entrega a		Se li entrega	

Fitxa d'unitat estratigràfica				U. E. : 103.
Sector: Rasa 100.		Fase: --		Cronologia: Contemporània.
DEFINICIÓ :	Preparació del paviment actualment en ús al carrer Nou de la Rambla.			
DESCRIPCIÓ :	Formigó, amb una potència d'uns 10 cm. Apareixia aproximadament entre 6'76 i 6'66 m. s. n. m.			
MATERIAL DIRECTOR :				
SEQÜÈNCIA FÍSICA :	Igual a		Equivalent a	
	Rebleix a		És reblert per	
	Cobreix a	104.	És cobert per	102.
	Talla a		Tallat per	
	Es recolza a		Se li recolza	
	S'entrega a		Se li entrega	

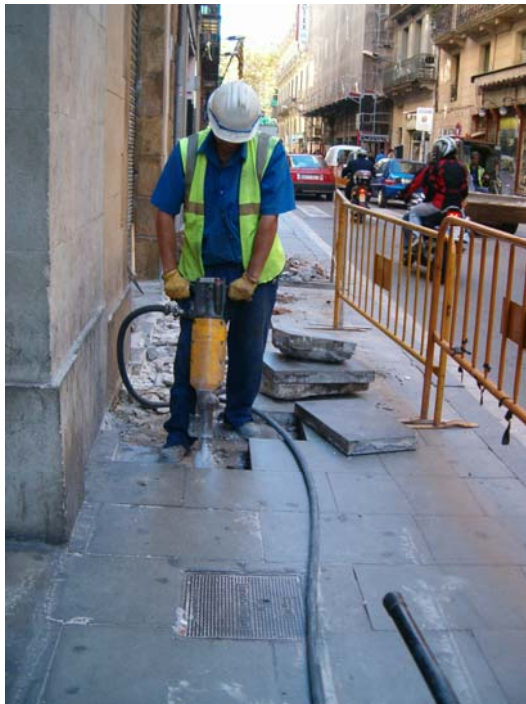
Fitxa d'unitat estratigràfica				U. E. : 104.
Sector: Rasa 100.		Fase: --		Cronologia: Contemporània.
DEFINICIÓ :	Nivell de rebliment de rases de servei recents.			
DESCRIPCIÓ :	Sauló de color marró ataronjat amb restes de material constructiu contemporani (teules, maons, etc.) i pedres de petites dimensions. Cobria serveis contemporanis. L'estrat s'estenia més enllà de la cota màxima de profunditat de la rasa (es documentà entre 6'66 i 6'24 m. s. n. m.).			
MATERIAL DIRECTOR :				
SEQÜÈNCIA FÍSICA :	Igual a		Equivalent a	
	Rebleix a		És reblert per	
	Cobreix a		És cobert per	103.
	Talla a		Tallat per	
	Es recolza a		Se li recolza	
	S'entrega a		Se li entrega	

Documentació fotogràfica



Fotografia núm. 1.

Vista general de la zona intervinguda, mirant al nord-est.



Fotografia núm. 2.

Obrer treballant amb el martell compressor a la Rasa 100, davant del límit entre les finques núm. 20 i 22 del c/ Nou. Fotografia efectuada mirant al nord-est.



Fotografia núm. 3.

Obrer treballant amb el pic a la Rasa 100, davant de la finca núm. 20 del c/ Nou. Fotografia realitzada mirant al nord-est.



Fotografia núm. 4.

Obrer treballant amb la pala a la Rasa 100, davant de la finca núm. 20 del c/ Nou. Fotografia efectuada mirant al nord-est.



Fotografia núm. 5.

Rasa 100 ja buidada fins a la cota màxima de profunditat, davant de les finques núm. 20 i 22 del c/ Nou. Fotografia realitzada mirant al sud-oest.



Fotografia núm. 6.

Tall estratigràfic de la Rasa 100, davant del núm. 20 del c/ Nou, mirant al nord-oest. S'hi poden observar les u. e. 101, 102, 103 i 104.



Fotografia núm. 7.

Rasa 100 davant de la finca núm. 20 del c/ Nou, mirant al sud-oest, amb els cables elèctrics a mig col·locar.

Documentació planimètrica

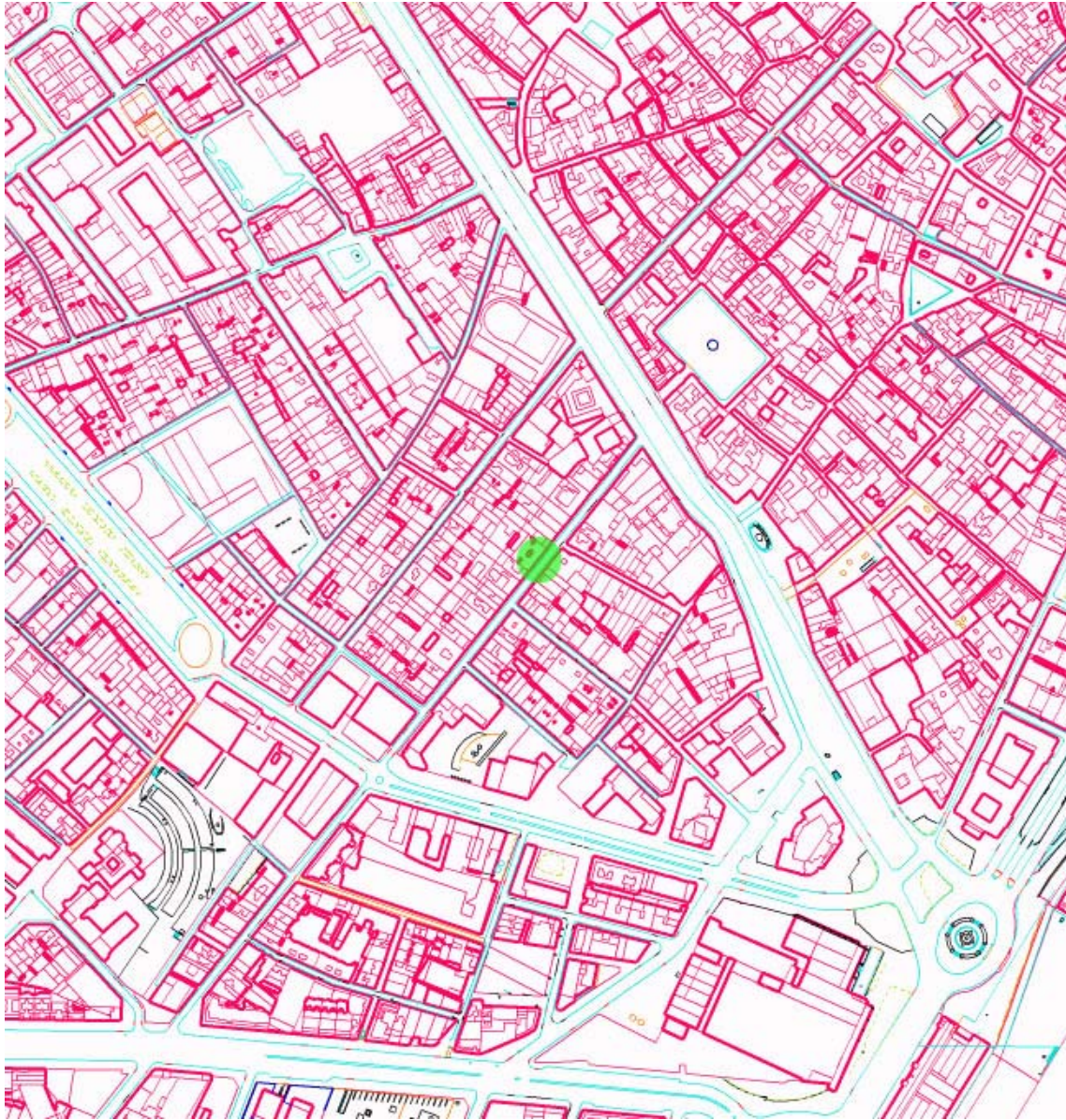
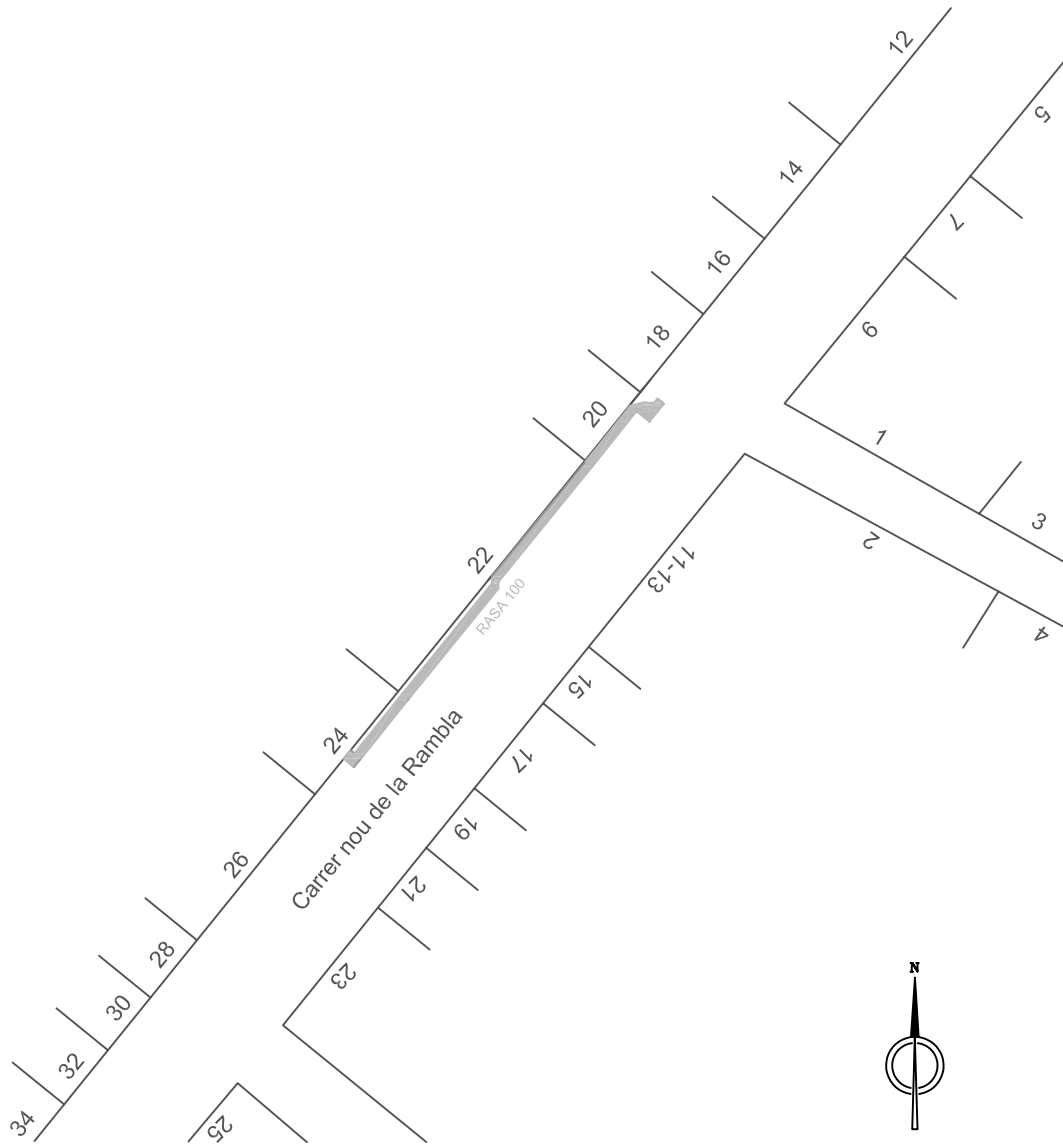


Figura A.

En verd, zona objecte de la intervenció arqueològica preventiva.

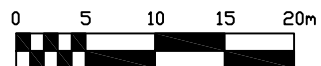


ESCALES:

1:500

NUMÉRICA

GRÀFICA



Nom:

Fig. B:
planta Rasa 100



ARQUEÒLEG:

Laia Santanach i Suñol

PROJECTE:

Intervenció arqueològica al carrer Nou de la Rambla, núm. 20-24
(Barcelona, Barcelonès).

Data:

Octubre de 2005